

Kontaktinformationen

Öffnungszeiten

Montag bis Freitag 8.00 - 16.00 Uhr

Schließzeiten

Der Kindergarten ist an ca. 23 Tagen pro Kindergartenjahr geschlossen:

- zwischen Weihnachten und Neujahr bzw. Hl. Drei Könige
- drei Wochen im Sommer
- einzelne Fenstertage
- zwei Klausurtag und Betriebsausflug des Trägers

Die jeweils gültige Gebührenordnung und weitere Informationen finden Sie unter www.clubmaeuse.de

Kindergarten
„Die Clubmäuse“
Wintersteinstraße 35
80933 München

Tel. 089 / 85 63 36 15

Fax 089 / 85 63 36 11

clubmaeuse@kjr-m.de

www.clubmaeuse.de



Der Kreisjugendring München-Stadt (KJR) ist die Arbeitsgemeinschaft der Jugendverbände in München sowie Träger von städtischen Freizeittätten und Kindertageseinrichtungen. Seit seiner Gründung im Dezember 1945 sind die Arbeit mit Kindern und Jugendlichen und deren Interessenvertretung zentrale Aufgaben des KJR. Als freier Träger erhält er für vertragliche Leistungen finanzielle Mittel von der Landeshauptstadt München. Derzeit sind im KJR ca. 550 Mitarbeiterinnen und Mitarbeiter beschäftigt, die überwiegend im pädagogischen Bereich tätig sind. Mehr Infos unter www.kjr-m.de



Die Clubmäuse
Kindergarten

Kindertageseinrichtungen
im KJR München-Stadt



Kindergarten „Die Clubmäuse“



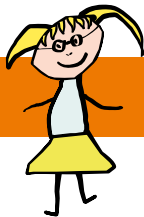
Wir über uns

Die Clubmäuse sind ein eingruppiger Kindergarten für 25 Kinder im Alter von 2 bis 6 Jahren im Stadtteil Hasenberg. Der Kindergarten befindet sich im Gebäude des Kinder- und Jugendzentrums „Der Club“. Zwei große Gruppenräume, eine Puppenecke und eine Küche stehen dem Kindergarten zur Verfügung. Die zusätzliche Nutzung des Saals und des gemeinsamen Innenhofes sowie der Spielplätze der Umgebung ermöglichen ein breites, bewegungsorientiertes Angebot.

Der Kindergarten hat am Sprachberaterprogramm des Bayerischen Sozialministeriums teilgenommen und ist zertifiziert.



Zusammenarbeit mit den Eltern



Eltern sind für uns Partner, deren Bedürfnisse bei der Gestaltung des Alltags unserer Einrichtung eine wichtige Rolle spielen. Die Familien sollen sich, wie ihre Kinder auch, angenommen und wohlfühlen.

Die Eingewöhnungszeit wird in Absprache mit den Eltern gestaltet, sie bekommen die Möglichkeit der Hospitation und können so einen Einblick in den Alltag ihrer Kinder erhalten. In regelmäßigen Gesprächen tauschen sich die Eltern mit den Betreuerinnen und Betreuern über die Entwicklung des Kindes und die Pädagogik der Einrichtung aus. Sie treffen Absprachen zur Betreuung und Förderung des Kindes.

Gemeinsame Feste, die jährliche Elternbefragung, Elternabende, unterschiedliche Formen der Mitarbeit und die jährliche Wahl eines Elternbeirats, der das Team berät, runden die Zusammenarbeit ab.

Besonderheiten

- Vorschulförderung im Kindergarten und in der nahe gelegenen Grundschule
- Sportangebote in Zusammenarbeit mit dem Sportverein „Sportfreunde Harteck“
- Ausflüge sowie Spaziergänge in der umliegenden Natur und auf die nahe gelegenen Spielplätze
- gemeinsames Kochen
- gesunde Ernährung
- kreative und musikalische Angebote



Schwerpunkte

Unsere Arbeit ist auf den individuellen Förderbedarf jedes Kindes, die Integration von Kindern mit Migrationshintergrund und die Integration der verschiedenen Volksgruppen, die im Stadtbezirk leben, ausgerichtet. Wir begleiten und unterstützen die Kinder bei der Entwicklung und Stärkung der eigenen Persönlichkeit, bei der Entfaltung ihrer Begabungen sowie ihrer geistigen und körperlichen Fähigkeiten. Wir greifen die Interessen und Ideen der Kinder auf, geben ihnen die Möglichkeit, den Tagesablauf mitzugestalten und achten auf genügend Zeit zum Spielen.

